

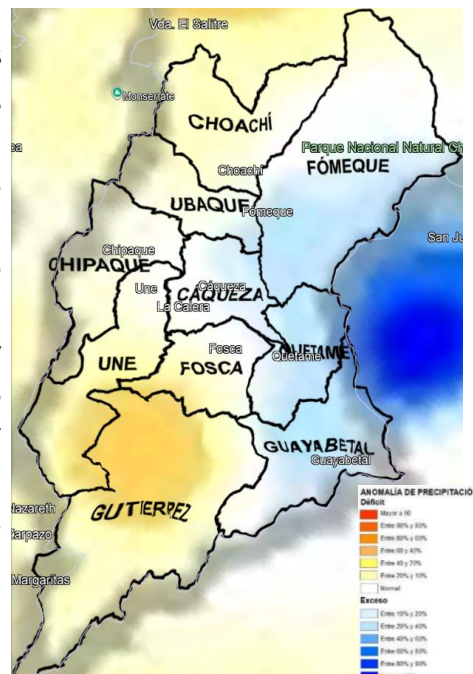
BOLETÍN AGROCLIMÁTICO PARA LA PROVINCIA DE ORIENTE

Boletín Agroclimático *Oriente*

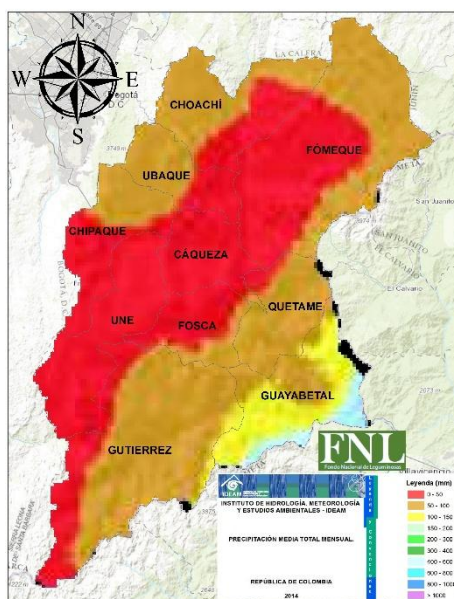


CONDICIÓN CLIMÁTICA ACTUAL

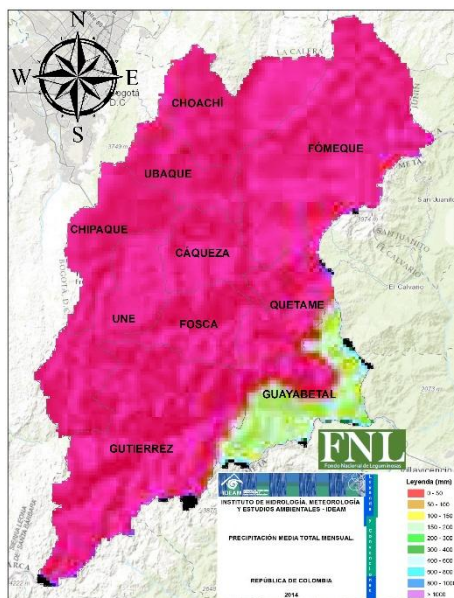
Noviembre presento características nubladas y lluviosas a mediados del mes, las lluvias dentro de la provincia de Oriente fueron entre lo climatológico y por encima de los promedios, la cual fue una condición pronosticada desde **FENALCE** manteniendo los mayores excesos de los municipios de Fomeque, Ubaque, Cáqueza, Quetame y Guayabetal con excesos por encima del 40% con respecto a lo histórico para el mes y ajustándose a la predicción climática por parte de **FENALCE**. Mientras Gutiérrez, Une, Fosca, Chipaque y Choachí mantuvo lluvias entre lo climatológico y por debajo de los promedios.



CLIMATOLOGÍA (Condición promedio de las lluvias)



Las lluvias para el mes de **diciembre**, en Guayabetal mantiene lluvias entre 100 a 200mm, mientras que al norte de Fomeque, Ubaque, Choachí, Quetame y Gutiérrez, concentra lluvias entre 50 y 100mm, por su parte Cáqueza, Fosca, Une, Chipaque, la zona centro y sur de Fomeque históricamente presentan un régimen de lluvias entre 0 y 50mm, dado que para esta época del año ya las lluvias tienden a concentrarse más al sur del territorio nacional.



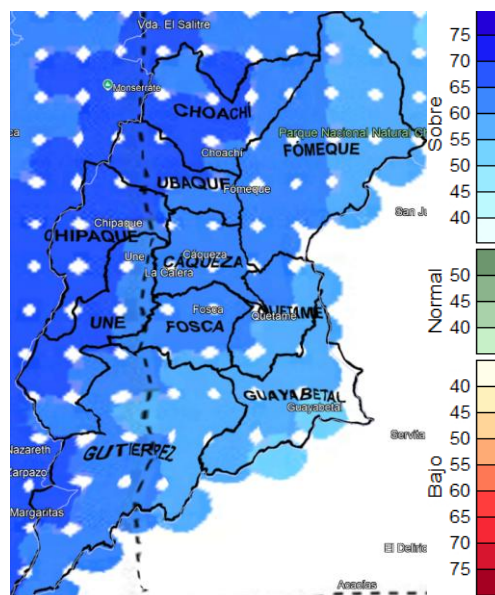
Las lluvias para el mes de **enero**, históricamente se presentan dentro de la provincia de Oriente en su gran mayoría entre **0 y 50 mm**, dado que para esta época del año las lluvias tienden a concentrarse más al sur del país. Por su parte el municipio de Guayabetal y sureste de Quetame las lluvias tienden a ser entre **50 y 100mm**.



ALTERACIÓN DE LA LLUVIA

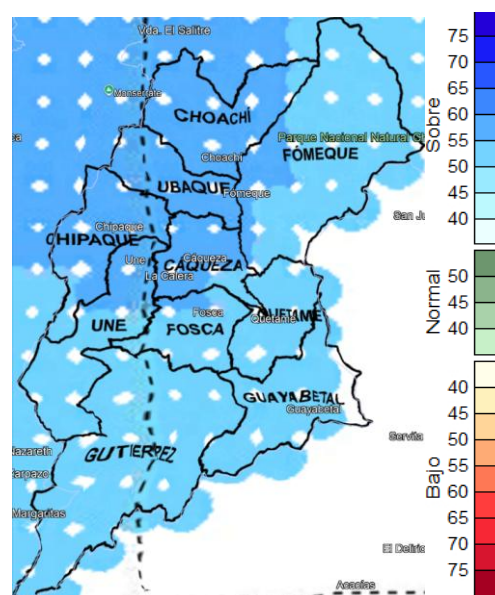
(Diciembre 2025 presentará condiciones por encima de los promedios para el mes)

Con el cierre de la segunda temporada de lluvias sobre la provincia, se proyectan lluvias más intensas en la segunda década de diciembre, las lluvias si bien estarán cercanas a lo climatológico se proyecta en Une, Chipaque, Cáqueza, Ubaque, Choachí y Fomeque con probabilidades de lluvias ligeramente por encima del 55%.



(Enero 2026 presentará condiciones por encima de los promedios para el mes)

Dadas las condiciones típicas en la provincia en los últimos meses, que presenta una reducción de lluvias sobre la provincia, se proyectan las lluvias más intensas en la segunda quincena mes, con lluvias por encima del promedio, particularmente en los municipios al norte (Ubaque, Chipaque, Cáqueza y Choachí).



RECOMENDACIONES PARA CULTIVOS DE LEGUMINOSAS

COMPORTAMIENTO DE LOS SUELOS



Las condiciones de humedad que se prevén para los meses de diciembre y enero favorecen la absorción de nutrientes en la solución del suelo, especialmente es aquellos cultivos de frijol que se establecieron en el mes de agosto y septiembre. Por el contrario, los cultivos establecidos en los meses de junio y julio, puede presentarse retrasos en la madurez fisiológica. De otra parte, para cultivos de arveja, se recomienda monitorear la humedad del suelo, en lo posible con un higrómetro de suelo o con la prueba del puño. De esta manera poder determinar si es necesario aplicar riego o no.

MANEJO DEL RECURSO HÍDRICO



Para los meses de diciembre y enero, se recomienda hacer cosechas de aguas, especialmente en aquellas fincas o zonas donde no hay agua para riego. De esta manera, se garantiza la disponibilidad del recurso hídrico para las labores de manejo fitosanitario.

MANEJO FITOSANITARIO



La rotación de moléculas químicas es esencial para evitar generar resistencia en los agentes patógenos como hongos, bacterias e insectos. Durante los meses de diciembre y enero, los cultivos de frijol y arveja son propensos a ser atacados por plagas, especialmente ácaros y trips.



Cultivo de frijol en madurez fisiológica.



Evaluación del estado sanitario en frijol.

Recomendaciones Adicionales

En la provincia de oriente, para el mes de diciembre, más del 50% de los cultivos están en maduración fisiológica y para enero, se estima que más del 90% de los cultivos de frijol estén en madurez fisiológica.

Nota

El Fondo Nacional de Leguminosas FNL y La Federación Nacional de Cultivadores de Cereales, Leguminosas y Soya – FENALCE, no son responsables de los daños que ocasione el mal uso que se le dé a la presente información, ya sea como resultado de una inadecuada interpretación y/o utilización de esta. La predicción climática es un análisis meteorológico y climatológico, donde se resalta que la meteorología al no ser una ciencia exacta, utiliza la dinámica atmosférica como condiciones iniciales para su análisis, sumado a la probabilidad de los diferentes eventos en cada una de las múltiples variables climáticas asociadas a la meteorología, permitiendo proyectar las probables condiciones dentro y fuera del departamento de Cundinamarca, donde la incertidumbre de la predicción climática depende y aumenta en la medida en que se encuentre más alejado de las fechas iniciales a las cuales se emite este informe, resaltando que las intensidades y periodos de la precipitación pueden variar o ser alteradas por factores climáticos propios del departamento.

**Fondo Nacional de Leguminosas - FNL - Federación
Nacional de Cultivadores de Cereales, Leguminosas y
Soya – FENALCE**

Jhon Jairo Valencia Monroy
Meteorólogo y Climatólogo

Herney Giovanni Ladino Vargas
Ingeniero Regional Cundinamarca

**GRUPO AGROCLIMATOLOGÍA
FNL-FENALCE**